



TILLÆG

17

Vindmøller ved Ulvemosen og Bækhede Plantage

ENKELTOMRÅDE 25.10.T01

VARDE KOMMUNE - KOMMUNEPLAN 2013 - JUNI 2015



OFFENTLIG HØRING

Et forslag til dette kommuneplantillæg har været fremlagt i offentlig høring i perioden fra d. 9. marts 2015 til 12. maj 2015.

OPBYGNING

Tillæg 17 til Kommuneplan 2013 indeholder en redegørelse, der beskriver planens baggrund og formål, og en række bestemmelser, der fastlægger afgrænsningen af et nyt rammeområde (25.10.T01) til tekniske anlæg i form af vindmøller og rammerne for lokalplanlægningen.

VVM-PROCESSEN

Byrådet har forud for udarbejdelse af nærværende forslag til kommuneplantillæg med tilhørende VVM-redegørelse og Miljørapport indkaldt idéer og forslag til planlægningen. VVM-redegørelsen tager udgangspunkt i lovgivningens krav til planlægningen og de eventuelle indkomne idéer for at sikre, at relevante miljømæssige påvirkninger bliver behandlet. De miljømæssige forhold, der belyses i VVM-redegørelsen og Miljørapporten, er primært knyttet til vindmøllernes visuelle påvirkning af landskabet, støj, skyggekast og naturmæssige forhold herunder forhold til Natura 2000-områder og bilag IV-arter.

Høringssvar, der er modtaget rettidigt, vil blive behandlet af Byrådet, og på baggrund af høringen vil Byrådet udarbejde en sammenfattende redegørelse (Resumé af indkomne bidrag til VVM-redegørelsen og Miljørapporten og Byrådets vurderinger af disse), der blandt andet indeholder en beskrivelse af, hvordan indkomne høringssvar er taget i betragtning. Herefter beslutter Byrådet, om kommuneplantillægget skal endeligt godkendes med tilhørende VVM-redegørelse, og om der meddeles VVM-tilladelse, hvor blandt andet vilkår om nedtagning af eksisterende møller, afværgeforanstaltninger m.v. fastlægges.

FORORD	1
INDHOLDSFORTEGNELSE	2
REDEGØRELSE FOR KOMMUNEPLANTILLÆG	3
Baggrund og formål	4
Eksisterende forhold.....	4
Projektbeskrivelse.....	6
Kommuneplan 2013 og kommuneplantillæg 17	6
FORHOLD TIL ØVRIG PLANLÆGNING	8
Regional udviklingsplan	9
Statens vandplaner.....	9
Statens planlægning for ledningstracé fra havmøllepark Horns Rev 2 og 3	9
Lokalplan.....	9
VVM-REDEGØRELSE OG MILJØVURDERING	9
VVM-pligt	9
Miljøvurdering af planer og programmer.....	10
Miljøpåvirkninger	10
Naturbeskyttelse	10
Landskab og visuelle forhold	11
Geologi og grundvand	11
Jordforurening	12
Luftforurening og klima	12
Rekreative interesser	12
Forholdet til naboboliger.....	12
Befolkning og sundhed	13
Socioøkonomiske forhold	13
Samlet vurdering	13
Afværgeforanstaltninger	13
Overvågning	14
BESTEMMELSER	15
Rammebestemmelser.....	15
Kommuneplantillæggets retsvirkninger	17
Vedtagelsespåtegning.....	17

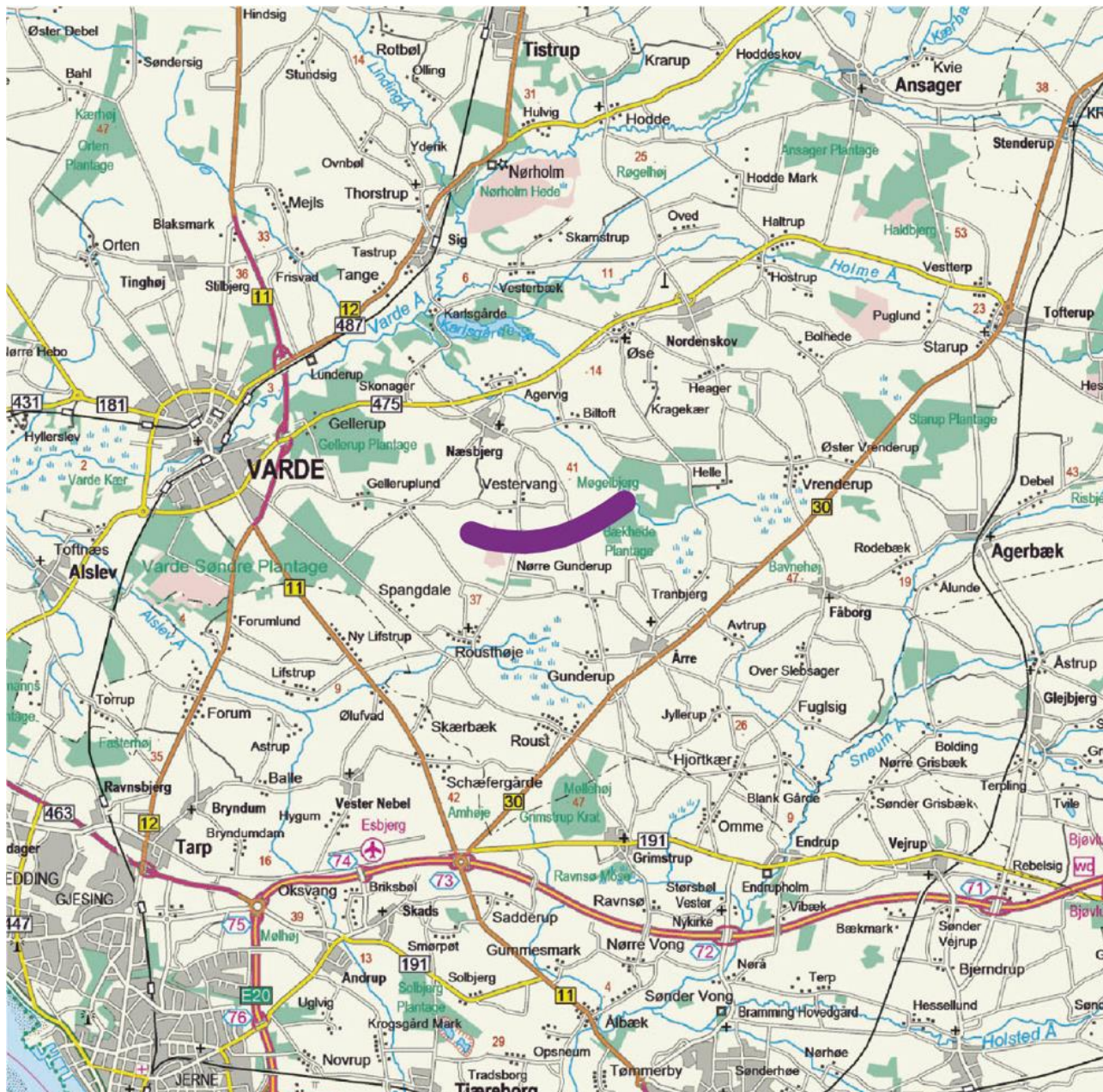
BILAGSRAPPORTER

VVM-redegørelse og Miljørapport

REDEGØRELSE FOR KOMMUNEPLANTILLÆG

Baggrund og formål

Med nærværende Tillæg 17 til Kommuneplan 2013 ønsker Varde Kommunes Udvalg for Plan- og Teknik at tilvejebringe det planmæssige grundlag for opstillingen af 10 vindmøller ved Ulvemose og Bækhede Plantage.



Områdets beliggenhed

Vindmølleområdet ligger ca. 6 km øst for Varde. Årre ligger ca. 3,2 km sydøst for vindmøllelinjen, og Næsbjerg ligger ca. 2,5 km nord for vindmøllelinjen.

Det udpegede areal er på ca. 89,3 ha og omfatter dele af Rousthøje By, Grimstrup: 4^l, 6^t, 11^z, 13^k, 13^t, 17^a, 18^d, 18^g, 27^b, 28^a, 28^d, 28^e, 28^f, 28^g, 29, 7000^f, Næsbjerg By, Næsbjerg: 1^g, 2^h, 3^c, 3^h, 5^d, 5ⁱ, 6^g, 7^d, 8^f, 8^g, 8^k, 9^l, 9^p, 9^r, 7000^b, Gunderup By, Årre: 2^h, 4^e, 4^k, 12^d samt Årre By, Årre: 2^m.

Eksisterende forhold

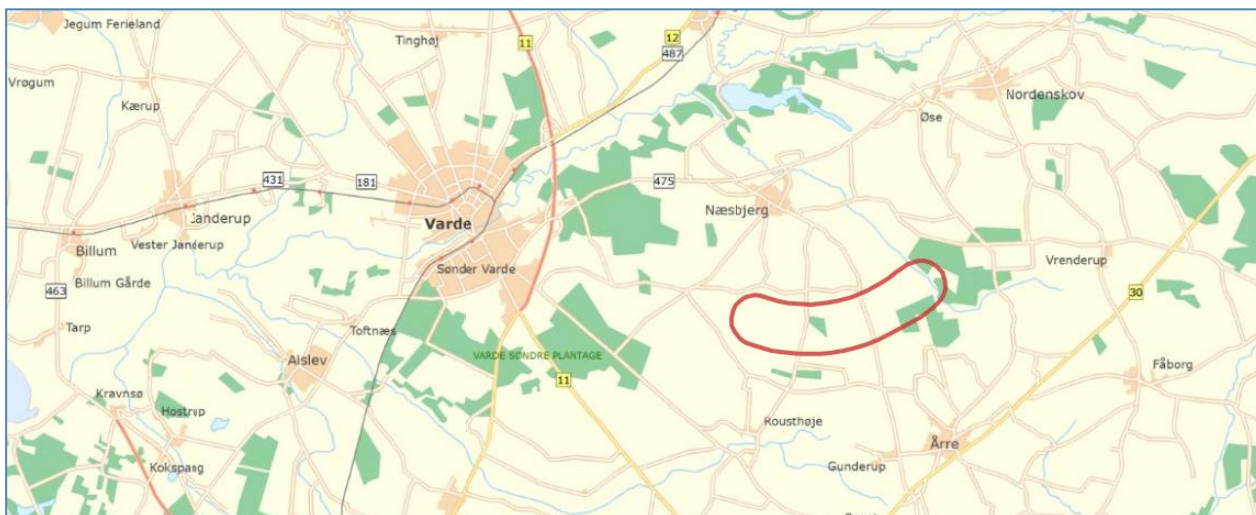
Rammeområdet er beliggende på den nordøstlige del af Esbjerg Bakkeø i et terræn, som fremstår som et stort plateau med forholdsvist små niveauforskelle. Rammeområdet ligger i landzone og anvendes primært til almindelig landbrugsdrift.

De nærmeste markante terrænformer i forhold til rammeområdet er bakkeformationen ved Møgelbjerg og morænelandskabet ved henholdsvis Sønder Gellerup og Nordenskov. Desuden fremstår ådalen omkring Varde Å som et markant og værdifuldt element i landskabet

Området ligger i landzone og vedbliver at ligge i landzone. Området anvendes i dag til landbrugsformål, og denne anvendelse bibeholdes samtidigt med, at der tillades opstillet 10 vindmøller. Gennem området løber et el-kabel fra vindmølleparken Horns Rev 2. Der er endvidere reserveret tracé til planlagt el-kabel fra Horns Rev 3, der ligeledes løber gennem området.

Projektbeskrivelse

Projektet omfatter 10 ens vindmøller med en totalhøjde på op til 149,9 meter målt fra terræn til vingspids i øverste position. Projektområdet er placeret ca. 6 km øst for Varde By og ca. 2,5 km nord for Årre. Projektets områdefrænsning er vist på nedenstående skitse.



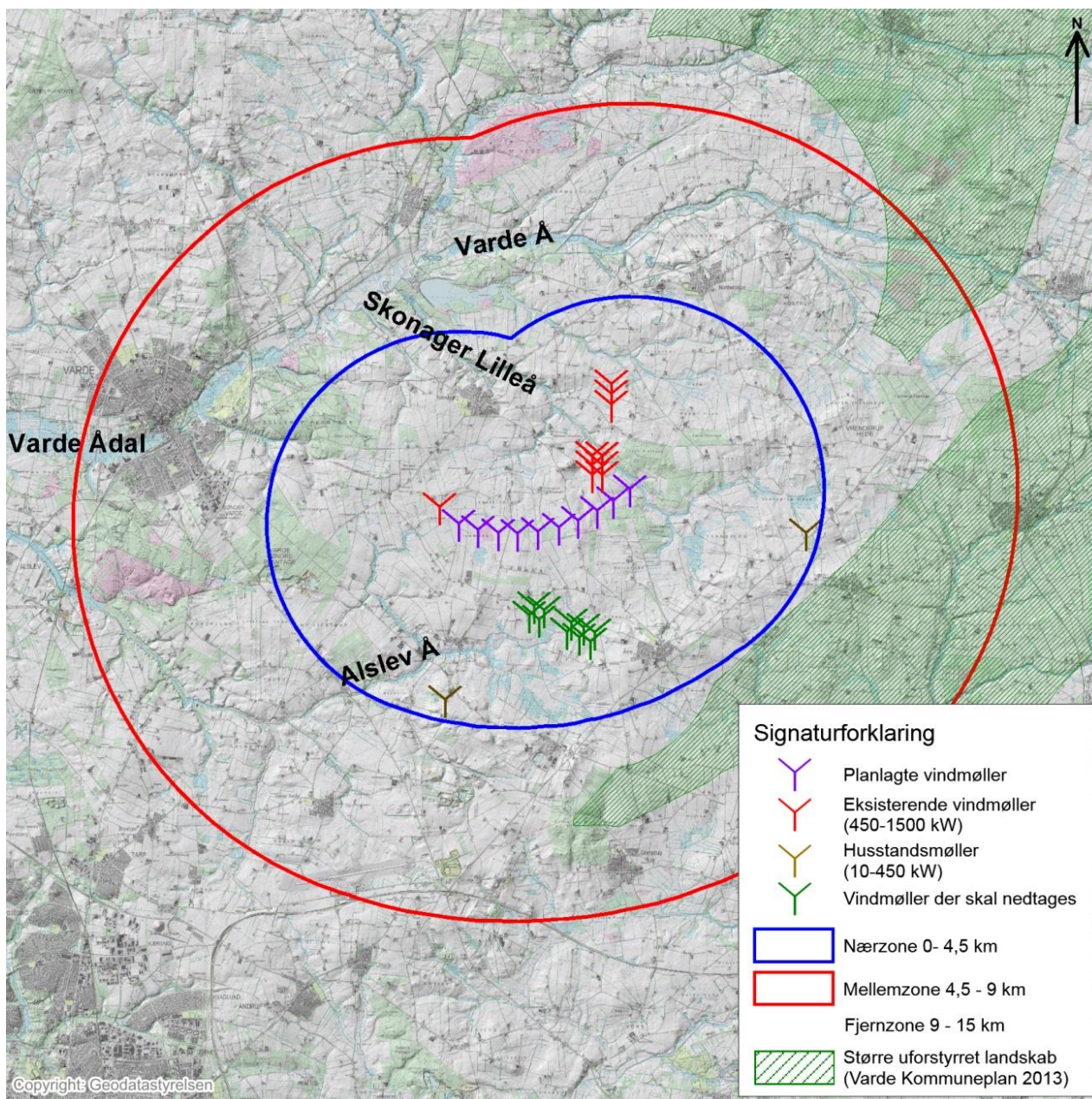
Rammeområde 25.10.T01

Vindmøllerne har en navhøjde på enten 94,0, 92,5 eller 91,5 meter og en rotordiameter på enten 112, 113 eller 117 meter. Farven på alle vindmøllernes dele er lys grå, og vingerne er overfladebehandlet til et glanstal på maksimalt 30, således de fremstår med en mat overflade, der reducerer vingernes refleksion.

Hver vindmølle har en kapacitet på minimum 3 MW, og den samlede kapacitet er derfor minimum 30 MW i hele vindmølleparken. Vindmøllerne kan være med gear og uden gear. Vindmøllerne med rotordiameter på 112 og 117 meter har gearkasse og et traditionelt møllehus. Vindmøllen med rotordiameter på 113 meter er gearløs, hvilket medfører, at generatoren drives direkte af de roterende vinger. Denne type generator er meget tung, og derfor har vindmøllen et lidt andet udseende end vindmøller med gear, idet tårnet er placeret midt på huset, der er relativt større.

Vindmøllerne opstilles i et bueslag med en gennemsnitlig indbyrdes afstand på ca. 460 meter, hvilket svarer til knap fire gange rotordiameteren. Mellem vindmølle nr. 7 og nr. 8 er afstanden dog øget for at kunne holde en sikkerhedsafstand på 50 meter til 150 kV-kablet til vindmølleparken Horns Rev 2. Der skal endvidere tages hensyn til reserveret tracé til det planlagte el-

kabel fra Horns Rev 3, der løber gennem området.



Adgang til vindmøllerne vil blive etableret med anlæg af serviceveje. I driftsperioden vil transport til vindmøllerne ske fra Vardevej til vindmølle nr. 1 og nr. 2, fra Vestervangvej til vindmølle nr. 3 og nr. 4, fra Ulvemosevej til vindmølle nr. 5 og fra Møgelbjergvej til vindmølle nr. 6-10 og herfra videre til vindmølleområdet ad både nyanlagte veje og eksisterende markveje. Arbejds- og servicevejene anlægges langs eksisterende elementer i landskabet såsom markskel og levende hegn.

De nye serviceveje bliver etableret med en bredde på op til 5,5 meter, og eksisterende markveje, som påregnes genanvendt, bliver om nødvendigt udvidet og forstærket. Belægning på servicevejene er stabilgrus eller andet godkendt vejmateriale.

Til hver vindmølle bliver der etableret et service- og arbejdsareal på cirka 2.500 m² til service-

eftersyn og vedligeholdelse i vindmøllernes levetid. Arbejdsarealerne bliver etableret med samme belægning som servicevejene. I anlægsperioden vil der eventuelt blive anlagt et større arbejdsareal til blandt andet midlertidig opbevaring af vinger og andre mølledele. De midlertidige arealer vil blive reetableret umiddelbart efter vindmøllernes opførelse.

Fundamenternes størrelse og udformning er afhængig af de lokale geotekniske forhold samt vindmøllernes størrelse. Med den påregnede vindmølletype bliver det sandsynligvis et pladefundament på op til 23 meter i diameter med en underkant i 3-4 meters dybde. Størstedelen af fundamentet bliver tildækket igen med enten jord eller grus.

Eksisterende 10 vindmøller ved Roushøje og Gunderup forudsættes nedtaget til sokkel før idriftsættelse af de nye vindmøller.

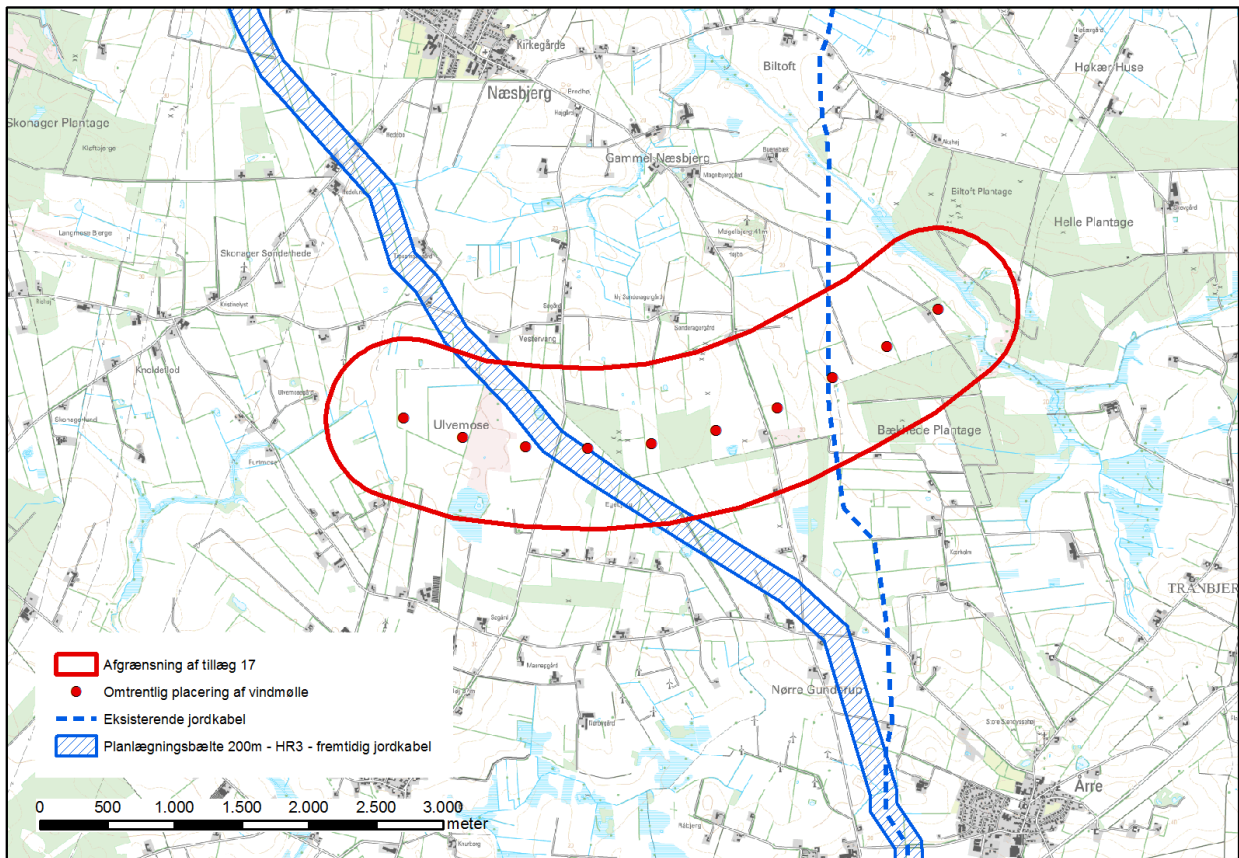
Kommuneplan 2013 og kommuneplantillæg 17

Forslag til kommuneplantillæg omfatter et område, der i Hovedstrukturen til Kommuneplan 2013 delvist er udpeget som vindmølleområde, se Figur 1. I forbindelse med Natur- og Miljøklagenævnets afgørelse vedrørende påklaget VVM-redegørelse og miljørapport er de for området fastlagte rammebestemmelser bortfaldet, hvorfor der fastlægges nye rammer til Kommuneplan 13 jf. planlovens § 11g VVM-pligtige anlæg.



Figur 1: Udpeget vindmølleområde i Kommuneplan 2013

Med Tillæg 17 til Kommuneplan 2013 udlægges et nyt enkeltområde 25.10.T01 og arealudpegningen til vindmøller i Hovedstrukturen udvides til at omfatte enkeltområdets afgrænsning, jf. Figur 2.



Figur 2: Afgrænsning af det nye enkeltområde 25.10.T01 til tekniske anlæg i form af vindmøller markeret med rød streg.

Kommuneplantillægget er i overensstemmelse med retningslinjer og tilkendegivelser i Kommuneplan 2013, Varde Kommune.

Arealudpegningen til vindmølleområdet overlapper arealreservationer til olie- og gasledninger. Olie- og gasledningerne vil grundet afstanden til vindmøllerne ikke være til hindring for opstillingen af vindmøllerne. Tillæg 17 strider ikke mod andre arealudpegninger i Kommuneplan 2013.

Med kommuneplantillægget revideres afgrænsningen af vindmølleområdet i Hovedstrukturen til Kommuneplan 2013 til at være sammenfaldende med et nyt enkeltområde benævnt 25.10.T01.

Rammebestemmelserne for enkeltområde 25.10.T01 fastlægger områdets anvendelse til tekniske formål i form af vindmøller samt landbrugsformål. Foruden områdets anvendelse fastlægges, at der kan opføres 10 vindmøller, der skal placeres på en lige eller buet linje med ens indbyrdes afstand og en totalhøjde på op til 149,9 meter. Vindmøllerne skal opføres i ensartet konstruktion, materialer, farve samt omdrejningsretning, og møllerne skal have en samlet effekt på min. 30 MW. Inden for området må der ikke gives tilladelse til ny støjfølsom anvendelse. Adgang til området skal ske fra Vardevej, Vestervangvej, Ulvemosevej og Møgelbjergvej.

FORHOLD TIL ØVRIG PLANLÆGNING

Regional udviklingsplan

Regionsrådet har vedtaget Den Regionale Udviklingsplan 2012-2015 for Region Syddanmark. Det fremgår blandt andet af planen, at regionen arbejder for at forebygge klimaændringer. Klimastrategien fokuserer på regionens egen indsats, men skal derudover medvirke til at give sammenhæng og fælles retning. Der satses på CO₂ kortlægning og reduktion af CO₂-udledning, energirigtigt byggeri, vækst i cleantech-erhverv og tværgående initiativer. Det vurderes at kommuneplanen understøtter den regionale udviklingsplans målsætning om reduktion af CO₂-udledning.

Statens vandplaner

Naturstyrelsen har kortlagt de sårbare grundforekomster i forbindelse med den nationale grundvandskortlægning, jf. Bekendtgørelse om udpegnings af drikkevandsressourcer nr. 1255 af 26. november 2014. Området, hvor der planlægges vindmøller opstillet, er beliggende i et område med drikkevandsinteresser (OD-område). Området beliggende øst for den planlagte opstilling af vindmøller er beliggende i et område med særlige drikkevandsinteresser (OSD-område) som vist på nedenstående kortskitse.



Figur 3: Drikkevandsinteresser ved rammeområdet.

Det er i forbindelse med miljøvurderingen af projektet vurderet, at den midlertidige grundvandsænkning i forbindelse med støbning af fundamenter til møllerne ikke vil påvirke grund-

vandsressourcen i området ej heller OSD-området, der ligger uden for området, hvor der etableres vindmøller.

Statens planlægning for ledningstracé fra havmøllepark Horns Rev 2 og 3

Som led i planlægning for havmølleparken Horns Rev 3 udarbejdede Naturstyrelsen et kommuneplantillæg, der blandt andet fastlægger linjeføring for kabelsystemet fra Houstrup Strand til Endrup. Det planlagte kabeltracé passerer gennem det udpegede vindmølleområde ved Ulvemose og Bækhede Plantage.

Ved planlægning af vindmøller skal en respektafstand på mindst 50 meter fra vindmøllernes fundament til kabelsystemet overholdes. Alternativt skal der etableres jordingsanlæg, hvilket i så fald skal aftales med ledningsejer.

Vindmøllerne opstilles i et bueslag med en gennemsnitlig indbyrdes afstand på godt 470 meter, hvilket svarer til knap fire gange rotordiameteren. Mellem vindmølle nr. 7 og nr. 8 skal der holdes en sikkerhedsafstand på 50 meter til 150 kV kabel til Horns Rev vindmøllepark 2. Overholdes afstanden ikke, skal der etableres afværgeforanstaltninger.

Lokalplan

Nærværende forslag til Tillæg 17 til Kommuneplan 2013 er udarbejdet sideløbende med forslag til lokalplan 25.10.L03 – Vindmøller ved Ulvemose og Bækhede Plantage.

Lokalplanen har til formål:

at fastlægge lokalplanområdets anvendelse til opstilling af op til i alt 10 vindmøller med tilhørende elforsyningsanlæg og lignende, herunder transformatorstation og koblingsstationer,

at sikre, at vindmøllerne fremtræder ensartede og harmoniske i landskabet,

at minimere anlæggets genevirkninger ved nabobeboelse og omgivelser,

at tilgodese jordbrugets interesser ved at fastsætte placeringen af vindmøller og tilkørselsveje, hvor disse generer landbrugsdriften mindst muligt,

at sikre områdets reetablering efter vindmølle driftens ophør.

Lokalplanen er i overensstemmelse med kommuneplanens retningslinjer for planlægningen og kommuneplanens rammebestemmelser.

VVM-REDEGØRELSE OG MILJØVURDERING

VVM-pligt

Ved planlægning for vindmøller med en totalhøjde på over 80 meter eller grupper af vindmøller med flere end tre møller skal der gennemføres en VVM-procedure og udarbejdes et kommuneplantillæg.

Kommuneplantillægget tilvejebringes for at opfylde bestemmelser i planlovens § 11 om, at visse enkeltanlæg skal underkastes en særlig vurdering af virkninger på miljøet (VVM-pligt).

Ifølge ovenstående er projektet således omfattet af VVM-pligt, jf. VVM-bekendtgørelsen nr. 1184 af 06/11/2014. Tillæg 17 ledsages på den baggrund af en vurdering af vindmøllernes sandsynlige væsentlige virkninger på miljøet (VVM-redegørelse).

Miljøvurdering af planer og programmer

VVM-redegørelsen er suppleret med afsnit omhandlende overvågning og sundhed, hvormed redegørelsen tilmed opfylder indholdskravene til en miljørapport efter lov om miljøvurdering af planer og programmer (LBK nr. 939 af 3. juli 2013). Både lokalplanforslaget samt forslag til Tillæg 17 til Kommuneplan 2013 er omfattet af krav om miljøvurdering, idet der er tale om et projekt, der kan medføre væsentlige miljøpåvirkninger, og som derfor skal undersøges nærmere. I miljøvurderingen er der lagt særlig vægt på vurdering af følgende forhold:

- Påvirkning af nærmeste byer og landsbyer
- Påvirkning af flora og fauna
- Påvirkning af landskabelige interesser visuelt
- Påvirkning af de rekreative interesser omkring vindmølleområdet
- Støj og skyggekast ved naboboliger indenfor en radius på 1 km, hvor forholdene ved alle naboboliger er nærmere undersøgt

Miljøpåvirkninger

De forskellige miljøpåvirkninger er gennem rapporten behandlet på samme måde, hvor både metode, de nuværende forhold og afværgeforanstaltninger er beskrevet sammen med en vurdering af miljøpåvirkninger af projektet. Ligeledes er de kumulative effekter vurderet – altså hvorvidt eksisterende eller fremtidige påvirkninger, giver en væsentlig miljøpåvirkning.

Naturbeskyttelse

Internationale beskyttelsesinteresser

Natura 2000 er betegnelsen for et netværk af beskyttede naturområder i EU, og udpegningen og beskyttelse af områderne har til formål at bevare og beskytte naturtyper og dyre- og plantearter, som er sjældne, truede eller karakteristiske for EU-landene. Fuglebeskyttelses- og Ramsarområder er udpeget for at beskytte især fuglelivet, og udpegningsgrundlaget er det samme.

Vindmøllerne placeres ikke i et internationalt beskyttet naturområde, men er omgivet af flere Natura 2000-områder. De to nærmeste er område nr. 88 "Nørholm Hede, Nørholm Skov og Varde Å øst for Varde", der er udpeget som EF-habitatområde nr. H77, og område nr. 89 "Vadehavet", hvor den nærmeste del er udpeget som EF-habitatområde nr. H239 "Alslev ådal". Områderne er beliggende minimum 4,3 km nord og vest for området.

Det vurderes, at projektet ikke vil påvirke disse Natura 2000-områder negativt hverken i forhold til særlige naturtyper eller særlige dyre- og plantearter.

Nationalt beskyttede naturområder

Der er kortlagt nogle § 3-beskyttede områder omkring vindmølleområdet. Projektet berører ikke naturområder, der er beskyttet efter § 3 i naturbeskyttelsesloven.

Bilag IV-arter

Der er gennemført en feltundersøgelse i og omkring projektområdet for at undersøge hvorvidt der kunne forefindes Bilag IV-arter i området. Møllerne og tilkørselsvejene er alle anlagt på eksisterende markveje eller på dyrkede arealer, og ingen potentielle levesteder for Bilag IV-arter bliver således direkte berørte under anlægsfasen.

De dyregrupper, der er mest udsat for påvirkning fra vindmøller i driftsfasen, vurderes at være flagermus og fugle.

Drift af møllerne må samlet antages at medføre, at et mindre antal flagermus bliver dræbt ved kollision, og risikoen må antages at være klart størst ved mølle 10, hvor flagermusaktiviteten er højest.

Det foreslås, at mølle nr. 10 standses ved vindhastigheder under 6 m/s i sensommeren/efteråret. Blæser det kraftigere samler insekter sig ikke omkring mølletårnet, og der vil derfor ikke forekomme fouragerende flagermus omkring møllen. Med en sådan foranstaltning i sensommeren/efteråret (ultimo juli - ultimo september) og fra solnedgang til solopgang vil 70-90 % af de potentielle dødsfald kunne afværges.

Landskab og visuelle forhold

Placering af vindmøller i det åbne land medfører visuelle påvirkninger inden for et større influensområde. Denne landskabelige påvirkning er vurderet inden for en nærzone på op til 4,5 km, en mellemzone på 4,5-9 km og en fjernzone på 9-15 km fra vindmøllerne. Inden for disse zoner er påvirkningerne illustreret ved udvalgte fotostandpunkter, hvorfra der er produceret visualiseringer.

Den landskabelige påvirkning afhænger af en række faktorer, men generelt vil påvirkningen være størst i nærzonen og derefter aftage i takt med, at afstanden til møllerne øges. Derudover er karakteren af de berørte landskaber bestemmende for graden af påvirkning. Generelt vurderes det, at der i storskala landskaber bedre kan indpasses store tekniske anlæg, som fx vindmøller. Nærværende vindmølleprojekt er beliggende i et sådan storskala landskab. Derimod vurderes landskaber i mindre skala generelt at være mere sårbare overfor placering af store tekniske anlæg.

Det er vurderet, at det planlagte vindmølleprojekt ved Ulvemose og Bækhede Plantage vil medføre en markant visuel påvirkning af landskabet i kraft af anlæggets store dimensioner både vertikalt og horisontalt – specielt inden for de nærmeste to-tre km mod syd og nord.

De planlagte vindmøller ved Ulvemose og de tre eksisterende vindmøller ved Bilstoft og seks ved Møgelbjerg vil blive oplevet i samspil med hinanden. Fra den sydvestlige udkant af Nordenskov, ved Heagervej, vil eksisterende og planlagte vindmøller blive oplevet mellem hinanden. Det er vurderet, at det kan være svært at adskille de planlagte og de eksisterende vindmøller ved Bilstoft fra hinanden. Derudover vil forøgelsen af vindmøller påvirke oplevelsen af landskabet, der vil være præget af vindmøller. De tre eksisterende vindmøller ved Bilstoft er opstillet i 2002, og det kan forventes, at de vil blive oplevet sammen med de nye møller i 7 - 17 år. Idet det alene er fra et meget begrænset område set fra den sydvestlige del af Nordenskov at det kan være svært at adskille planlagte og de eksisterende vindmøller ved Bilstoft fra hinanden vurderes dette forhold ikke at være væsentligt eller - set ud fra et samlet hele - visuelt betænkeligt.

Den samlede vurdering af vindmølleanlæggets opstillingsmønster og dimensioner giver et billede af, at anlægget vil blive oplevet forskelligt fra det omkringliggende landskab. Det er vurderet, at dette ikke har nogen negativ betydning for anlæggets fremtræden i landskabet, så længe det opleves harmonisk.

Samtidig er det vurderet, at anlægget med ti vindmøller på op til 149,9 meter er et stort og markant element, der tilføjes landskabet, og det vil væsentligt forstærke den tekniske karakter i det eksisterende landbrugslandskab. Det vil dog stadigvæk være muligt at opleve væsentlige karaktertræk og landskabelementer. Det samlede indtryk af de forskellige vindmølleparker i nærhed til de planlagte vindmøller vurderes ikke at være visuelt betænkeligt.

Geologi og grundvand

Vindmøllerne opstilles i områder med drikkevandsinteresser. Ved etablering af møllefundamenterne skal der i anlægsfasen gennemføres midlertidig grundvandssænkning ved nogle møller.

Det vurderes, at midlertidig grundvandssænkning ikke vil påvirke grundvandsressourcen i området.

Jordforurening

Der er ikke kortlagt forurenede jord i området. Det vurderes, at de planlagte aktiviteter i anlægs- og driftsfasen ikke vil medføre en risiko for forurening af jord.

Luftforurening og klima

De nye vindmøller medfører en betydelig reduktion i udledningen af CO₂. Projektet understøtter derfor Varde Kommunes Strategiske energiplan og regeringens Klimaplan.

Rekreative interesser

De primære rekreative interesser knytter sig til Varde Ådal, der ligger i den nordvestlige del af mellemzonen. Etablering af vindmøller vurderes ikke at forstyrre, ødelægge, forringe eller hindre adgangen til områder med rekreative interesser.

Forholdet til naboboliger

Afstandskrav

De omkringliggende 25 nabobeboelser inden for en afstand på ca. én km fra møllerne er alle fritliggende beboelser i det åbne land.

Projektet overholder de gældende afstandskrav i forhold til nabobeboelse på minimum fire gange møllens totalhøjde – svarende til minimum 600 meter.

Visuel påvirkning

Det er for alle 25 naboboliger inden for én km vurderet, hvor stor visuel påvirkning, der vil være ved boligerne fra vindmøllerne. På grund af vindmøllernes totalhøjde vil de ofte være synlige over nærområdets bevoksning, men bevoksningen kan også dække helt for vindmøllerne. Visuelt vil vindmøllerne være markante og dominerende set fra Vardevej 40 og 46.

Fra Skovvej 15, Ulvemosevej 8 og til dels Vestervangvej 8 vil vindmøllerne stå markante i synsfeltet. Fra de øvrige 20 naboboliger vil der sandsynligvis kun være udsigt til nogle af vindmøllerne eller til de øverste dele af møllerne.

Vindmøllerne vil af hensyn til flysikkerheden få monteret to lamper med lavintensivt lys på toppen af møllehatten. Lyset i lamperne vil være rødt og lyse 360 grader horisonten rundt med konstant styrke. Styrken af lyset svarer til lyset fra ti stearinlys set på en meters afstand svarende til en 9 W glødepære. Lyset er afskærmet nedad. Det er ud fra erfaring med eksisterende møller vurderet, at lyset på toppen af møllehatten ikke vil være væsentligt generende.

Støjpåvirkning

Lovkravene om støj fra vindmøller vil kunne overholdes ved alle nabobeboelser og områder med støjfølsom arealanvendelse. Reglerne betyder, at de nye vindmøller ikke må støje mere end 44 dB(A) ved en vindhastighed på 8 m/s, henholdsvis 42 dB(A) ved 6 m/s ved udendørs opholdsareal ved nabobeboelse i det åbne land.

Skyggekast

Der er ikke indført normer for, hvor store skyggegener en vindmølle må påføre naboerne. Miljøministeriets Vejledning om planlægning for og landzonetilladelse til opstilling af vindmøller anbefaler, at nabobeboelser ikke påføres skyggekast i mere end 10 timer om året, beregnet som reel skyggetid.

Projektet overholder ikke uden skyggestop de vejledende grænseværdier på 10 timers skyggekast om året for enkelte boliger. På baggrund af skyggekastberegningerne vurderes der at væ-

re behov for afværgeforanstaltninger i form af montering af skyggestop på nogle møller. Skyggestopet sikrer, at den vejledende grænseværdi for skygge overholdes.

Reflekser

Grundet den påkrævede overfladebehandling af vindmøllevingerne vurderes det, at reflekser fra møllerne ikke vil give væsentlige gener.

Befolkning og sundhed

Vindmøller påvirker menneskers sundhed direkte og indirekte på en række områder. Bland andet indirekte ved reduktion af emissioner fra kraftværker og direkte ved støjpåvirkning og ved skyggekast ved naboboliger.

Vindmøllernes bidrag til at reducere udledningen af CO₂ og NOX vil være til gavn for befolkningens sundhed. Ved at reducere udledningen af forurenede stoffer bidrager vindmøllerne således til at begrænse sundhedsområdets omkostninger som følge af luftforurening. Støj ved niveauer over vindmøllegrænsen kan have sundhedsskadelige virkninger på mennesker og kan ved længere tidspåvirkning føre til egentlige helbredsproblemer.

Projektet overholder grænseværdier for normalstøj og lavfrekvent støj. En støjpåvirkning på 65 dB(A) er anset for et kritisk niveau i forhold til befolkningens sundhed. De beregnede støjpåvirkninger fra vindmøllerne kommer ved naboboligerne ikke i nærheden af dette niveau.

Socioøkonomiske forhold

I VVM-sammenhæng afgrænses de socioøkonomiske effekter til belysningen af betydelige ændringer for større samfunds- og erhvervsgrupper. Det vil sige, at de væsentlige erhvervsmæssige, økonomiske og sociale konsekvenser for befolkningen i området, der kan opstå som følge af projektets miljøpåvirkninger, vurderes.

Det vurderes, at vindmølleprojektet ved Ulvemose og Bækhede Plantage socioøkonomisk, vurderes ubetydeligt.

Samlet vurdering

Varde Kommunes samlede vurdering er, at vindmølleprojektet med de afværgeforanstaltninger, der er beskrevet, kan gennemføres uden uacceptable miljøpåvirkninger. Endvidere vurderes det, at den samlede visuelle påvirkning af landskabet er ubetænkelig.

Vindmølleparken ved Ulvemose og Bækhede Plantage forventes at producere ca. 95,3 GWh/år og understøtter således regeringens og Varde Kommunes klimamål for 2020.

Endvidere har projektet en positiv effekt på miljøet, da det bidrager til en reduktion af emissioner, der kan påvirke miljøet i negativ retning.

Afværgeforanstaltninger

Der er vurderet at være behov for følgende afværgeforanstaltninger, der kan undgå, minimere eller kompensere for indvirkning på miljøet:

Grundvand

Det kan være nødvendigt med lokal grundvandssænkning i forbindelse med etableringen af enkelte møllefundamenter. Det vurderes, at oppumpet grundvand kan nedsive på egen grund eller bortledes til recipient.

Grundvandssænkningen vil alene blive foretaget over en kortere tidsperiode i forbindelse med etableringen af vindmøllefundamenter.

Skygge

Der etableres skyggestop på møllerne således, at vejledende grænse på maksimalt 10 timers skygge ved nabobeboelser overholdes.

Reflekser

Møllevingerne overfladebehandles med et glanstal på maksimalt 30, som dæmper refleksionen fra vingerne.

Flagermus

Det foreslås, at mølle nr. 10 standses ved vindhastigheder under 6 m/s i sensommeren/efteråret. Blæser det kraftigere samler insekter sig ikke omkring mølletårnet, og der vil derfor heller ikke forekomme fouragerende flagermus omkring møllen. Med en sådan foranstaltning i sensommeren/efteråret (ultimo juli-ultimo september) og fra solnedgang til solopgang vil 70-90 % af de potentielle dødsfald kunne afværges.

Overvågning

Varde Kommune fører tilsyn med vindmølleprojektet i henhold til bekendtgørelsen om støj fra vindmøller. Klager fra naboer betyder, at kommunen kan påbyde ejeren af vindmøllerne at få foretaget en støjmåling, hvis tilsynet vurderer, at der er hold i klagen.

Senest seks måneder efter vindmøllernes idriftsættelse skal ejer af vindmøllerne indsende følgende dokumentation til Varde Kommune:

- En rapport over målinger af støjudsendelse fra opstillede vindmøller.
- Beregning af støjbelastning fra vindmøllestøj ved nærmeste nabobeboelse og ved støjfølsom arealanvendelse, jf. Bekendtgørelse nr. 1284 af 15. december 2011.

Kommunen kan herefter pålægge ejeren at dæmpe støjen eller stoppe vindmøllen, hvis kravene i bekendtgørelsen om støj fra vindmøller ikke er overholdt.

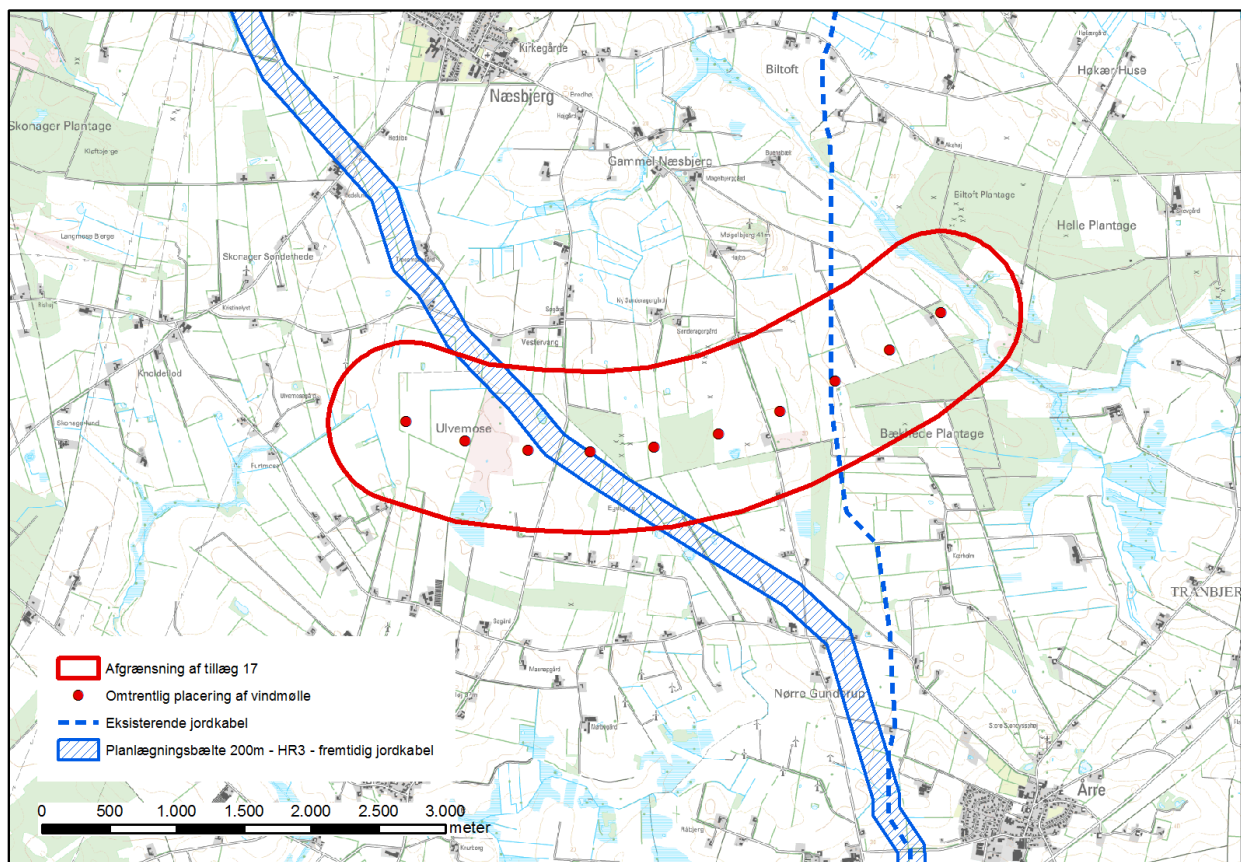
Tilsvarende kan kommunen kræve, at skyggepåvirkningen dæmpes ved at regulere møllernes drift, hvis det er nødvendigt for at overholde kravene i VVM-tilladelsen.

Vindmøllerne har indbygget et styre- og overvågningsprogram, som blandt andet registrerer fejl og om nødvendigt stopper møllen.

RAMMEBESTEMMELSER

I henhold til lov om planlægning (lovbekendtgørelse nr. 587 af 27. maj 2013) fastsættes ved nærværende forslag til Tillæg 17 til Kommuneplan 2013:

- Rammer for lokalplanlægningen herunder rammebestemmelser samt udlæg af nyt enkeltområde 25.10.T01 til tekniske anlæg (vindmøller), se Figur 2.
- Udpegningen af vindmølleområdet i Hovedstruktur til Kommuneplan 2013 tilrettes til at være sammenfaldende med afgrænsningen af enkeltområde 25.10.T01.



Figur 2: Afgrænsning af det nye enkeltområde 25.10.T01 til tekniske anlæg i form af vindmøller markeret med rød streg.

Lokalplaner, der træffer bestemmelser for enkeltområde 25.10.T01, skal være i overensstemmelse med de bestemmelser, der er indeholdt i nedenstående Tabel 1.

ENKELTOMRÅDE 25.10.T01 – ÅBENT LAND - ÅRRE

Fremtidig anvendelse	Tekniske anlæg
Eksisterende zonestatus	Landzone
Fremtidig zonestatus	Landzone
Anvendelsens art	Tekniske anlæg
Konkret anvendelse	Vindmøller, landbrugs- og skovbrugsformål
Trafikforhold	Adgang til området skal ske fra Vardevej, Vestervangvej, Ulvemosevej og Møgelbjergvej
Bebyggelsens udformning	Vindmøllerne skal opføres med ens konstruktion, materialer, farve samt omdrejningsretning. Vindmøllerne skal stå i en ret eller buet linje med tilnærmelsesvis lige stor afstand mellem vindmøllerne.
Særlige bevaringsinteresser	<p>§ 3-beskyttet natur må ikke påvirkes negativt – hverken ved etablering eller drift af vindmøller.</p> <p>Fredede fortidsminder må ikke beskadiges – hverken ved opstilling eller drift af vindmøller.</p> <p>Der skal i VVM-redegørelsen tages særligt stilling til den visuelle påvirkning af de værdifulde landskaber.</p> <p>Eventuelle fremtidige naturgenopretningsprojekter må ikke forhindres.</p>
Beplantning	Inden for området må der etableres beplantning, når det sker uden for de beskyttede naturtyper og i øvrigt er hensigtsmæssig for landbrugsdriften.
Andet	<p>Der må ikke gives tilladelse til ny støjfølsom anvendelse inden for enkeltområde 25.10.T01.</p> <p>Nettilslutning skal ske via jordkabler.</p> <p>Vindmøllerne skal have en samlet effekt på min. 30 MW.</p> <p>Den enkelte vindmølle skal have en effekt på min. 2 MW.</p> <p>Antal vindmøller: 10 vindmøller, der skal opstilles samtidigt.</p> <p>Totalhøjde: Maksimalt 149,9 meter.</p> <p>Ved planlægning af vindmøller skal der overholdes en respektafstand af mindst 50 m fra vindmøllernes fundament til 150 kV-kablet til vindmølleparken Horns Rev 2. Alternativt skal der etableres jordingsanlæg, hvilket skal aftales med ledningsejer.</p>

Tabel 1: Rammebestemmelser for enkeltområde 25.10.T01

KOMMUNEPLANTILLÆGGETS RETSVIRKNINGER

I henhold til § 12, stk. 2 og 3 i lov om planlægning kan Byrådet modsætte sig udstykning og bebyggelse, som er i strid med kommuneplanens rækkefølgebestemmelser samt modsætte sig opførelse af bebyggelse eller ændret anvendelse af bebyggelse eller ubebyggede arealer, når bebyggelsen eller anvendelsen er i strid med bestemmelserne i kommuneplanens rammedel. Forbuddet kan dog ikke nedlægges, såfremt området er omfattet af en gældende lokalplan eller byplanvedtægt. Derudover kan forbud efter § 12, stk. 3 ikke nedlægges, hvis området er udlagt til offentligt formål i kommuneplanen.

VEDTAGELSESPÅTEGNING

Forslag til Tillæg 17 til "Kommuneplan 2013, Varde Kommune" er vedtaget med henblik på offentlig høring, i henhold til § 24 i lov om planlægning, af Varde Byråd den 3. marts 2015

P.b.v.



Erik Buhl Nielsen
Borgmester

/



Mogens Pedersen
Kommunaldirektør

Kommuneplantillægget er endeligt vedtaget i henhold til § 27 i lov om planlægning.

Varde Byråd, d. xx. måned, år

P.b.v.

Erik Buhl Nielsen
Borgmester

/

Mogens Pedersen
Kommunaldirektør



www.vardekommune.dk